

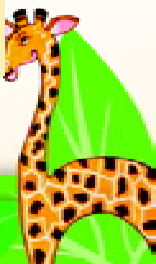
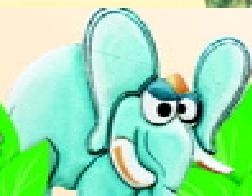
ଡାମରା କାଉ

ଡାମରା କାଉରେ ଡାମରା କାଉ,
ଘର ଉପରେ ତୁ ବୋବାଉ ଥାଉ ।
କା, କା, କହିଁ ତାକୁ ସକାଳେ,
ତୋ ଡାକେ ଉଠନ୍ତି ପ୍ରାଣୀ ସକଳେ ।
ଅଗଣାରେ ବସି ବୋବାଉ ଥାଉ,
କୁଣିଆ ଆସିବା ସୂଚନା ଦେଉ ।
ଗୁଞ୍ଜଳ ମୁଠାଏ ଦେଲେରେ ଥୋଇ,
ଆନନ୍ଦରେ ବସି ଖାଇରେ ତୁହି ।
ପରିବେଶକୁ ତୁ ଦେଉ ସୁରକ୍ଷା,
ତେଣୁ ହୁଏ ଆମ ଜୀବନ ରକ୍ଷା ।
କିଏ ସେ ରାଗିବ କାହିଁକି ଥାଉ,
ସର୍ଜିଙ୍କର ଶୁଭ ମନାସୁ ଥାଉ ।

ଲତାଞ୍ଜଳି ନାୟକ

ନବମ ଶ୍ରେଣୀ

ସରକାରୀ ଉଚ୍ଚ ବିଦ୍ୟାଳୟ, ଶରତ, ମୟୂରଭଞ୍ଜ



ନିଜ ଦୋଷ ମାନିଲେ

ସହରଠାରୁ କିଛି ଦୂରରେ ଗାଁଟିଏ । ସେହି ଗାଁର ଲୋକମାନେ ସମସ୍ତେ ମିଳିମିଶି ରହୁଥିଲେ । କୌଣସି ଗଣ୍ଡଗୋଳ ହେଲେ ଗାଁ ପଞ୍ଚାୟତରେ ତାହା ସମାଧାନ ହୁଏ । ସେହି ଗାଁରେ ଜଣେ ସାହୁକାର ଥିଲେ ଏବଂ ତା' ସହିତ ସେ ଲଢୁ, ରସଗୋଲା ଏବଂ ବିଭିନ୍ନ ପ୍ରକାର ମିଠା ମଧ୍ୟ ବିକ୍ରି କରୁଥିଲେ । ସେ ଲଢୁ, ନିଜେ ତିଆରି ନ କରି ଗାଁରେ ଥିବା ସାଧୁ ପାତ୍ରଙ୍କଠାରୁ ଆଣି ବିକ୍ରି କରୁଥିଲେ । ସାଧୁ ପାତ୍ରଙ୍କ ନାମ ଯେମିତି ଗୁଣ ବି ସେମିତି । ଦିନେ ସାହୁକାର କ'ଣ ଭାବିଲେ କେଜାଣି ସାଧୁପାତ୍ର ଠାରୁ ଆଣିଥିବା ଲଢୁ ଓଜନ କରି ଦେଖିଲେ ତାହା ଦଶ କେଜି ବଦଳରେ ନଅ କେଜି ହେଉଛି । ସେ ସାଙ୍ଗେ ସାଙ୍ଗେ ସାଧୁଙ୍କୁ ଏହି କଥା କହି ଭର୍ତ୍ସନା କଲେ । କଥାଟି ଗାଁ ପଞ୍ଚାୟତରେ ପଢ଼ିଲା । ସାଧୁଙ୍କର ସାଧୁତା ଗାଁ ଲୋକ ସମସ୍ତେ ଜାଣନ୍ତି । ତେଣୁ ତାଙ୍କୁ ସତ କହିବା ପାଇଁ ମୁଖୁଆ ନିର୍ଦ୍ଦେଶ ଦେଲେ । ସାଧୁ ପାତ୍ର କହିଲେ ଆଜ୍ଞା, ମୋର କିଛି ଭୁଲ ନାହିଁ । ମୁଁ ଦଶ କେଜି ଲଢୁ ଦେଇଛି । ମୁଁ କୌଣସି ବେଇମାନି

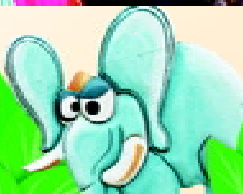
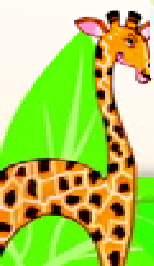
କରିନାହିଁ । ଗାଁ ମୁଖୁଆ କହିଲେ ତେବେ ତୁମେ ନିଜର ନିକିତି ଆଣ । ସାଧୁ ପାତ୍ର ତାହା କଲେ; କିନ୍ତୁ ତାଙ୍କ ପାଖରେ କୌଣସି ବଟକରା ନଥିଲା । ମୁଖୁଆ ଏହା ଦେଖି ପଚାରିଲେ ତା'ହେଲେ ତୁମେ ଓଜନ କିପରି କରୁଥିଲ ? ସାଧୁ କହିଲେ, ଆଜ୍ଞା ମୁଁ ଲଢୁ ତିଆରି କରିବାପାଇଁ ଯେଉଁ ଦଶ କେଜି ବେସନ ସାହୁକାରଙ୍କ ଡେଜରାତି ଦୋକାନରୁ ଆଣେ ତାକୁ ନିକିତିରେ ଗୋଟିଏ ପଟେ ରଖେ ଓ ଅନ୍ୟ ପଟେ ଲଢୁ ରଖେ ଏବଂ ସେହି ଲଢୁ ସାହୁକାରଙ୍କୁ ଦିଏ । ଏଥିରେ ମୋର କୌଣସି ଭୁଲ ନାହିଁ କି ମୁଁ କୌଣସି ବେଇମାନି କରି ନାହିଁ ।

ଏତିକି ଶୁଣି ସାହୁକାର ସଭା ମଧ୍ୟରେ ଠିଆ ହୋଇ ନିଜ ଭୁଲ୍ ମାନିଲେ ଏବଂ କହିଲେ ମୁଁ ପ୍ରକୃତରେ ଦଶ କେଜି ବେସନ ଜାଗାରେ ନଅ କେଜି ବେସନ ଦେଇଥିଲି । ମୁଁ ମୋ ଅପରାଧ ମାନୁଛି । ସାହୁକାରଙ୍କ କଥା ଶୁଣି ସମସ୍ତେ ଚକିତ ହେଲେ ।

କୁମାରୀ ଶ୍ରୀବତୀ ମାଝୀ

ନବମ ଶ୍ରେଣୀ

ଶରତ ସରକାରୀ ଉଚ୍ଚ ବିଦ୍ୟାଳୟ, ଶରତ, ମୟୂରଭଞ୍ଜ





ବନ୍ଦନା

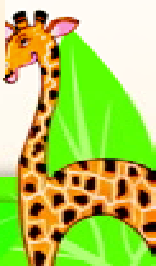
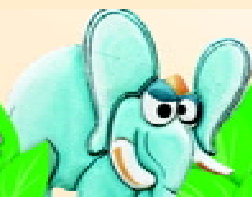
ଚରଣ ତୁମରି ସରଗୁ ବଳି
କେଉଁ ସରଗ ମୁଁ ମାଗିବି ଆଉ,
ଆଉ କିଛି ପୁଣ୍ୟ ଦିଅ ବା ନ ଦିଅ
ଶୀର ମୋର ତୁମ ଆଶିଷ ପାଉ ।

ତୁମେ ସତ୍ୟ ଶିବ ଚିର ସୁନ୍ଦର
ତିନି ଭୁବନର ଭବ ସାଗର,
ମୁଁ ତୁମର ଅଟେ ଅମୃତ ସନ୍ତାନ
ମନରେ ଏତିକି ବିଶ୍ୱାସ ଥାଉ ।
ଜଗତକୁ ଦେଇ ଅମୂଲ୍ୟ ଦାନ
ତୁମ ପ୍ରେମ ଜ୍ଞାନ ମଣି କାଞ୍ଚନ
ମୃତ୍ୱଜନଠାରୁ ଆହୁରି ମୃତ୍ୱ ମୁଁ
ମୋ ଠାରେ ଚିକିତ୍ସ କରୁଣା ହେଉ ।
ବୁଣି ଦେଲେ ତୁମେ କରୁଣା ମୁଠେ
ଶୁଖିଲା ଭୂଇଁରେ କମଳ ଫୁଟେ
ସେଇ କରୁଣା ତ କୋଟି କରବଲ୍ୟ
ମୋ ପାଇଁ ଗୋଟାଏ କଣିକା ହେଉ ।

ଶ୍ରୀ ହରେକୃଷ୍ଣ ମହାକୁଡ଼

ସସ୍ତମ ଶ୍ରେଣୀ

ଶରତ ସରକାରୀ ଉଚ୍ଚ ବିଦ୍ୟାଳୟ, ଶରତ, ମୟୂରଭଞ୍ଜ



ଗୋଲ୍-ଗୋଲ୍ ସବୁଗୋଲ୍

ଆଇଙ୍କର ଚୁଡ଼ି ଗୋଲ,
 ଅକାଙ୍କ ପଗଡ଼ି ଗୋଲ,
 ମାଲ୍ କହନ୍ତି ପିଠା ଗୋଲ,
 ମାମୁ କହନ୍ତି ଗାଡ଼ିଚକ ଗୋଲ,
 ମୁଁ କହେ ଗୋଲ୍ ଗୋଲ୍ ସବୁଗୋଲ୍ ।

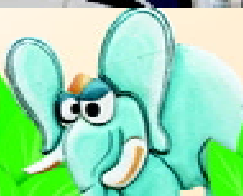
ମଣ୍ଡାପିଠା ଗୋଲ୍ ଗୋଲ୍
 ମା କହନ୍ତି ରୁଟି ଗୋଲ୍
 ବାପା କହନ୍ତି ପୃଥିବୀ ଗୋଲ୍
 ମୁଁ କହେ ଗୋଲ୍ ଗୋଲ୍ ସବୁ ଗୋଲ୍ ।

ଭାଇ କହେ ପେଣ୍ଟୁ ଗୋଲ୍,
 ସାନ ଭଉଣୀ କହେ ଲତୁ ଗୋଲ୍,
 ସାନ ଭାଇ କହେ କାଚ ଗୋଲି ଗୋଲ୍,
 ସାଙ୍ଗମାନେ କହନ୍ତି ରୋସଗୋଲା ଗୋଲ୍,
 ମୁଁ କହେ, ଗୋଲ୍ ଗୋଲ୍, ସବୁ ଗୋଲ୍ ।

ଶ୍ରୀ ନିର୍ମଳ ବିକାଶ ପାତ୍ର

ସପ୍ତମ ଶ୍ରେଣୀ

ଶରତ ସରକାରୀ ଉଚ୍ଚ ବିଦ୍ୟାଳୟ, ଶରତ, ମୟୂରଭଞ୍ଜ



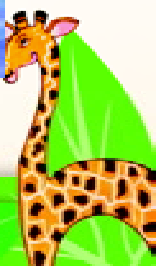
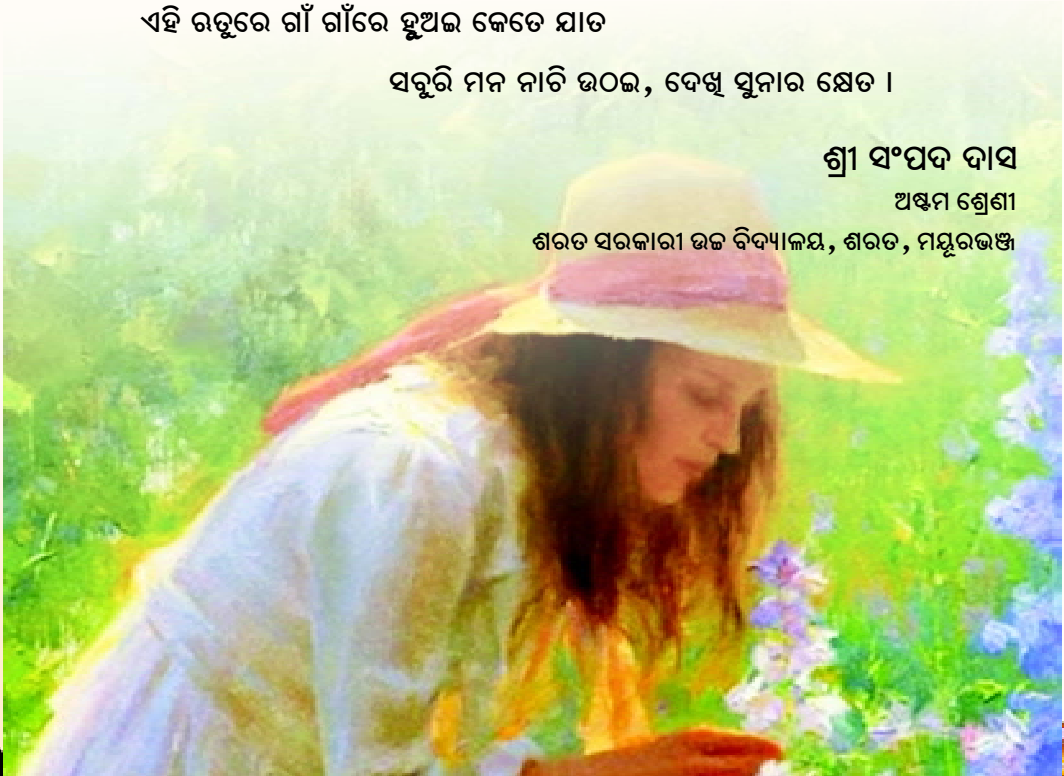
ଶୀତ ଆସିଗଲା

ଶୀତ ମାଉସୀ ଆସିଲା ଧାଇଁ, ବରଷା ଗଲା ଚାଲି,
ବଗିଚାରେ ପରା ଫୁଟିଲାଣି ଫୁଲ ହଳଦୀ ଆଉ ନାଲି ।
ଚଷା ଭାଇର ମନ ଆନନ୍ଦ, ଦେଖୁ ପାଟିଲା ଧାନ
ଶୀତ କାକର ନମାନେ ସିଏ କାମରେ ଥାଏ ମନ ।
ଏହି ରତ୍ନରେ ପିଲାଏ ପରା, କରନ୍ତି ବଣଭୋଜି,
ଆମତୋଟାରେ ସାଥୀ ମେଳରେ ଯାଆନ୍ତି ସବୁ ମଜ୍ଜି ।
ଏହି ଦିନରେ ନାନାଜାତିର ପନିପରିବା ଫଳେ,
ଶିମ୍ବ, ମଟର, ମୂଳା ସାଂଗକୁ କୋବି ଯେ କେତେ ମିଳେ ।
ଶୀତ ରତ୍ନରେ କେତେ ନା କେତେ ପରବ ସବୁ ଆସେ,
ସବୁରି ଘରେ ମଣ୍ଡା, ଆରିସା, ଖୁରି, କାକରା ବାସେ ।
ଏହି ରତ୍ନରେ ଗାଁ ଗାଁରେ ଛୁଅଇ କେତେ ଯାତ
ସବୁରି ମନ ନାଚି ଉଠଇ, ଦେଖୁ ସୁନାର କ୍ଷେତ ।

ଶ୍ରୀ ସଂପଦ ଦାସ

ଅଷ୍ଟମ ଶ୍ରେଣୀ

ଶରତ ସରକାରୀ ଉଚ୍ଚ ବିଦ୍ୟାଳୟ, ଶରତ, ମୟୂରଭଞ୍ଜ

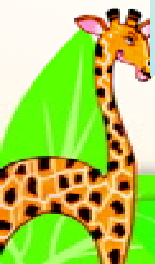
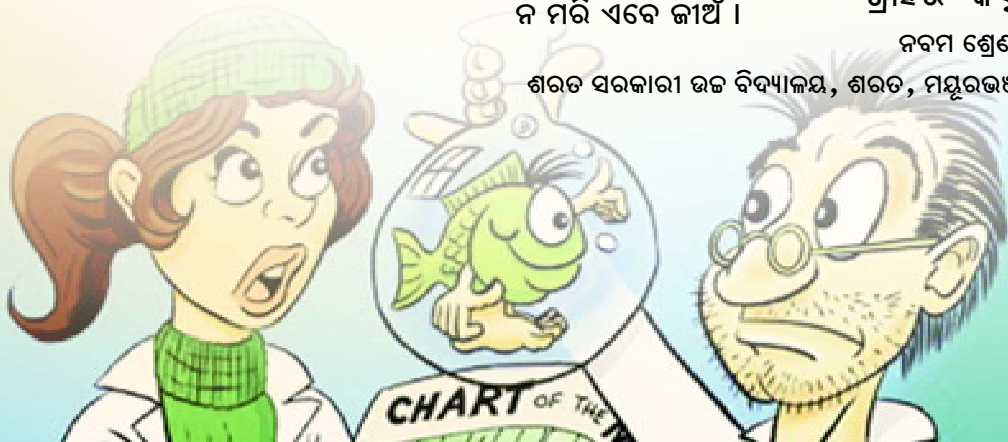


ପାଗଳ କେଉଁ ବୈଜ୍ଞାନିକ ଆସି
 କହିଦେଲା ଲୋକଙ୍କୁ,
 ପୃଥିବୀ ଆମର ଧୂସ ହୋଇବ
 ଦି' ହଜାର ବାରବର୍ଷକୁ... ।
 ଏବେଠୁ ସତେଚନ ହୁଅରେ
 ଜମିବାଡ଼ିକୁ ବିକ,
 ପେଟ ଫଟାଣିଆ ଖାନ୍ତା ଖାଇ
 ତିଆଁ ମାରିକି ନାଚ ।
 ଲୋକ ସକଳ ଭାବି ବସନ୍ତି
 କ'ଣ କହିବା କିସ,
 ଭଗବାନ କ'ଣ ରାଗିଗଲେ କି
 କରିଲେ ଉପହାସ... ।
 ଆମେ ମଣିଷ ବଡ଼ ଉଦ୍ଭିଦ
 କାଟି ଚାଲିଛୁ ଗଛ,
 ସେଇଥିପାଇଁ ପୃଥିବୀ ଆମ
 ହେବରେ ଏବେ ଧୂସ ।
 ଏଥିରେ କେଉଁ ବିଦ୍ୟା ଶକତି
 କାମ କରଇ ନାହିଁ,
 ଆମେ ଚାହିଁଲେ ସିଧା ଏହାକୁ
 ଚାଲି ପାରିବା ଭାଇ ।
 ତା'ହେଲେ ଆସ ସମସ୍ତ ଲୋକେ
 ଶପଥ ଆଜି ନିଅ,
 ଗଛ ନ କାଟି ଗଛ ଲଗାଇ
 ନ ମରି ଏବେ ଜାଅଁ ।

ଶ୍ରୀହରି କିସ୍ତୁ

ନବମ ଶ୍ରେଣୀ

ଶରତ ସରକାରୀ ଉଚ୍ଚ ବିଦ୍ୟାଳୟ, ଶରତ, ମୟୂରଭଞ୍ଜ



ବିଷୟ ସମ୍ବଳିତ ଲିଖନ

(ଗୋଟିଏ ନିର୍ଦ୍ଦିଷ୍ଟ ବିଷୟରେ ଲେଖିବାର ପ୍ରୟାସ : ବିଷୟ - ଅଦିନ ବରଷା)

ଅଦିନ ବରଷା

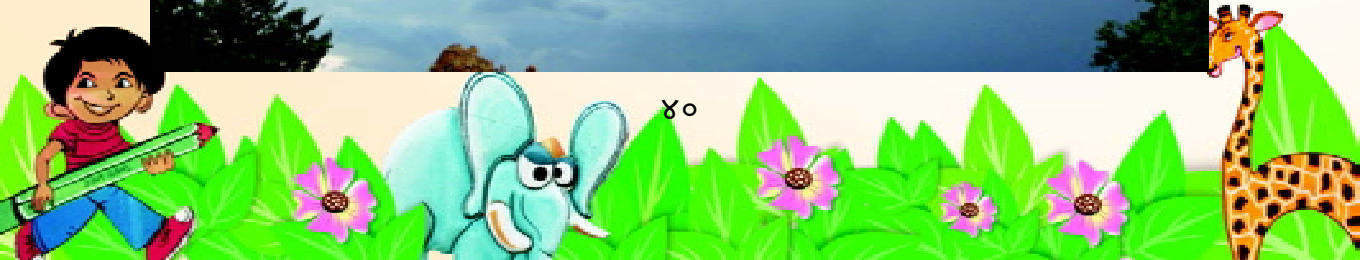
ସୃଷ୍ଟିକର୍ତ୍ତାଙ୍କ ଦ୍ୱାରା ସୃଷ୍ଟି ଏ ପରିବେଶ । ଏହି ପରିବେଶରେ ସମ୍ବୃଦ୍ଧି ଭାବରେ ପାହାଡ଼, ପର୍ବତ, ଗଛ, ଲତା, ନଦୀ, ନାଳ ଓ ପଶୁପକ୍ଷୀମାନେ ଏଠାରେ ବସତି ସ୍ଥାପନ କରିଛନ୍ତି । ପୃଥିବୀ ସୃଷ୍ଟି ହେବାର ସମୟ ପରେ ପ୍ରାୟ ଅଡ଼େଇ ହଜାର ବର୍ଷ ପୂର୍ବେ ମାନବ ସୃଷ୍ଟି ହୋଇଛି । କାହିଁ କେତେ ଯୁଗ ପରେ ସେ ଲେଖାପଢ଼ା ଶିଖିଛି । ପୂର୍ବେ ବହୁଳ ବୃକ୍ଷଦ୍ୱାରା ଆଚ୍ଛାଦିତ ଥିଲା ଏ ପୃଥିବୀ । ଏହି ପୃଥିବୀ ପୃଷ୍ଠରେ ୬ ପ୍ରକାରର ରତ୍ନ ଅନୁଭୂତ ହୋଇଥାଏ । ସେମାନଙ୍କ ମଧ୍ୟରୁ ବର୍ଷାଋତୁକୁ ଋତୁରାଣୀ ବୋଲି ସମ୍ବୋଧନ କରାଯାଇଛି । ପୂର୍ବକାଳରେ ବର୍ଷା ଋତୁରେ ହିଁ ବର୍ଷା ହେଉଥିଲା । କିନ୍ତୁ ବର୍ତ୍ତମାନ ଗ୍ରୀଷ୍ମ ଋତୁ ଓ ଶୀତ ଋତୁ ଛଡ଼ା ଅନ୍ୟ କେତେକ ଋତୁରେ ଅଳ୍ପ ପରିମାଣରେ ବର୍ଷା ହୋଇଥାଏ । ପୂର୍ବେ ତାପମାତ୍ରା ଓ ବୃଷ୍ଟିପାତ ଠିକ୍ ସମୟରେ ହେଉଥିଲା । କିନ୍ତୁ ବର୍ତ୍ତମାନ ଠିକ୍ ଭାବରେ ବର୍ଷା ହେଉନାହିଁ । ତାର କାରଣ ହେଉଛି ଜନସଂଖ୍ୟା

ବୃଦ୍ଧି । ଏବେ ବୃକ୍ଷ ରୋପଣ ବଦଳରେ ବୃକ୍ଷ ଛେଦନ କରାଯାଇଛି । ଏହାଦ୍ୱାରା ବିଭିନ୍ନ ସ୍ଥାନରେ ତାପମାତ୍ରା ତଥା ବୃଷ୍ଟିପାତରେ ପାର୍ଥକ୍ୟ ଦେଖାଯାଇଛି । ଏହିହେତୁ ଅଦିନ ବର୍ଷା ହେଉଛି । ଏହାଦ୍ୱାରା ଲୋକମାନଙ୍କ ତଥା କୃଷକମାନଙ୍କର ବହୁ କ୍ଷତି ସାଧନ ହୋଇଥାଏ । ସେମାନେ କଷ୍ଟରେ ପଡ଼ି ବହୁ ଯନ୍ତ୍ରଣା ଭୋଗ କରିଥାନ୍ତି । ଏହା ବ୍ୟତୀତ ପଶୁପକ୍ଷୀ କଷ୍ଟ ପାଇବା ସହ ଗ୍ରାମାଞ୍ଚଳ ତଥା ସହରାଞ୍ଚଳରେ ବହୁ କ୍ଷତି ଘଟିଥାଏ । ଉଦାହରଣ ସ୍ୱରୂପ ପୁରୀ ଉପକୂଳ ଅଞ୍ଚଳରେ ସମୁଦ୍ର ମାଡ଼ି ଆସୁଛି । ରାଜ୍ୟର ତଥା ପୃଥିବୀର ବିଭିନ୍ନ ଅଞ୍ଚଳର ତାପମାତ୍ରା ପ୍ରକୃତି ଦ୍ୱାରା ପ୍ରଭାବିତ ହୋଇ ଅଦିନ ବର୍ଷା ହୋଇଥାଏ । ଏହି ଅଦିନ ବର୍ଷା ହେବାରେ ମୁଖ୍ୟତଃ ଦାୟୀ ହେଉଛି ମନୁଷ୍ୟ । ଏହି ମନୁଷ୍ୟ ହିଁ ଏଥିରେ ପରିବର୍ତ୍ତନ ଆଣିପାରିବ । ଏଥିପାଇଁ ମନୁଷ୍ୟ ସଚେତନ ଓ ଦୟାଶୀଳ ହେବା ଆବଶ୍ୟକ । □□□

ମାନସ କୁମାର ହେମ୍ବ୍ରମ

ନବମ ଶ୍ରେଣୀ

ସରକାରୀ ଉଚ୍ଚ ବିଦ୍ୟାଳୟ, ଚଣ୍ଡିଖୋଳ



ଅଦିନ ବରଷା

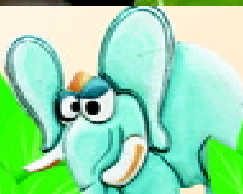
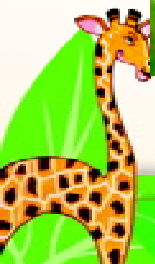
ଅନେକ ଦିନ ତଳର ଘଟଣା । ଗୋଟିଏ ଗାଆଁରେ ଗୋପାଳ ନାମରେ ଜଣେ ଲୋକ ବାସ କରୁଥିଲା । ତାଙ୍କର ପରିବାରଟି ଥିଲା ବହୁତ ବଡ଼ ଅର୍ଥାତ୍ ତାଙ୍କର ପରିବାରରେ ବହୁତ ସଦସ୍ୟ ଥିଲେ । ଦିନେ ସମସ୍ତେ ବିରୁର କରି ନିଷ୍ପତ୍ତି ନେଲେ ବଣଭୋଜି କରିବାକୁ ଯିବାପାଇଁ । ଦିନ, ତାରିଖ, ସ୍ଥାନ, ସବୁ ଠିକ୍ କରାଗଲା । ଭୋଜିର ସମସ୍ତ ଆୟୋଜନ ମଧ୍ୟ ଚାଲିଲା । ତା'ପରେ ସମସ୍ତେ ବଣଭୋଜି ପାଇଁ ଗଲେ । ଯେଉଁ ସ୍ଥାନକୁ ସେମାନେ ଭୋଜି ପାଇଁ ଯାଇଥିଲେ ସେହି ସ୍ଥାନର ଦୃଶ୍ୟଟି ଥିଲା ଅତ୍ୟନ୍ତ ସୁନ୍ଦର । ସେମାନେ ସେଠାରେ ଖୁସି ଗପ ହେଲେ ଏବଂ ନାଚଗୀତରେ ମଜିରହି ପ୍ରାକୃତିକ ଦୃଶ୍ୟକୁ ଉପଯୋଗ କରୁଥିଲେ । ତା'ପରେ ସମସ୍ତେ ବଣଭୋଜି ସାରି ଘରକୁ ଫେରୁଥାନ୍ତି । ଅଧବାଟରେ ହଠାତ୍ ଜୋରରେ ପବନ ବହିଲା

ଏବଂ ବହୁତ ଜୋରରେ ଅଦିନିଆ ବର୍ଷା ହେଲା । ତାହା ବର୍ଷାରତୁ ହୋଇ ନ ଥିବାରୁ ସେମାନେ ସାଙ୍ଗରେ ଛତା ମଧ୍ୟ ନେଇ ନଥିଲେ । ତେଣୁ ସେମାନେ କ'ଣ କରିବେ ଭାବି ପାରିଲେ ନାହିଁ । ଦେଖିଲେ କିଛି ଦୂରରେ କେତେଗୁଡ଼ିଏ ଘର ରହିଛି । ତା'ପରେ ସେମାନେ ସେହି ବସ୍ତିକୁ ଗଲେ ଏବଂ ସାହାଯ୍ୟ ମାଗିଲେ । ଜଣେ ଲୋକ ସେମାନଙ୍କୁ ବର୍ଷା ଦାଉରୁ ରକ୍ଷା କରିବା ପାଇଁ ନିଜ ଘରକୁ ନେଇଗଲେ ଏବଂ ସେମାନଙ୍କୁ ଆଶ୍ରୟ ଦେଲେ । ସେହିଦିନଠାରୁ ସେମାନେ ଦୁହେଁ ପରସ୍ପର ବନ୍ଧୁ ହୋଇଗଲେ । ଅଦିନ ବର୍ଷା ଯୋଗୁଁ ସେମାନଙ୍କ ମଧ୍ୟରେ ବନ୍ଧୁତା ସ୍ଥାପନ ହୋଇ ପାରିଥିଲା । ବର୍ଷା ବନ୍ଦ ହେବା ପରେ ସେମାନେ ଘରକୁ ଫେରିଥିଲେ । □□□

କାମିନୀ ନାଏକ

ନବମ ଶ୍ରେଣୀ

ସରକାରୀ ବାଳିକା ଉଚ୍ଚ ବିଦ୍ୟାଳୟ, ପାସିମାଳ



ଅଦିନ ବରଷା

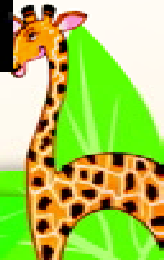
କୋରାପୁଟ ଏକ ପାହାଡ଼ ପର୍ବତରେ ପରିବେଷିତ ଅଞ୍ଚଳ । ସେଠାରେ ଚାରିଆଡ଼ ଶସ୍ୟ ଶ୍ୟାମଳା ହୋଇ ରହିଥାଏ । ସେଠାକାର ପାହାଡ଼ିଆ ଅଞ୍ଚଳରେ ଜଳସେଚନର ସୁବିଧା ନ ଥିବାରୁ ସମସ୍ତେ ବର୍ଷାକୁ ଅନାଇ ରହିଥାନ୍ତି । କିନ୍ତୁ ଏବେ ବର୍ତ୍ତମାନ ଦେଖା ଦେଲାଣି ଯେ ବର୍ଷା ଠିକ୍ ସମୟରେ ହେଉନାହିଁ । ବର୍ଷା ଦିନରେ ବର୍ଷା ହେଉନି, ଶୀତ ଦିନରେ ଶୀତ ହେଉନି ଓ ଖରା ଦିନରେ ଖରା ହେଉନି । କାହିଁକି କେଜାଣି ପାଗଟା ଜମା ଭଲ ରହୁନି । ବର୍ଷା ଦିନରେ ବର୍ଷା ନ ହୋଇ ଅଦିନରେ ହେବାରେ ଲାଗିଲାଣି । ଏହିପରି ଅଦିନରେ ବର୍ଷା ହେବା ଦ୍ୱାରା ଯେଉଁ ରତୁରେ ଯାହା ହେବା କଥା ତାହା ହୋଇ ପାରୁନାହିଁ । ବର୍ଷା ଦିନରେ ବର୍ଷା ନ ହେବା ଦ୍ୱାରା ପାହାଡ଼ ପର୍ବତ ସବୁ ଚାଙ୍ଗରା ହୋଇଗଲାଣି । ଶସ୍ୟ କ୍ଷେତ୍ରରେ ଆଉ ସୁନାର ଫସଲ ହେଉ ନାହିଁ । ନଦୀ, ନାଳ, ସବୁ ପାଣି ପାଇ ନ ପାରି କ୍ରମେ

ଲୋପ ପାଇବାରେ ଲାଗିଲେଣି । ଅଦିନରେ ବର୍ଷା ହେବା ଦ୍ୱାରା ପରିବେଶ ସଫଳନ ରହି ପାରୁ ନାହିଁ । ଅଦିନ ବର୍ଷା ଆସି ଲୋକମାନଙ୍କୁ ବହୁତ ଅସୁବିଧାରେ ପକାଇଥାଏ । ସାଧାରଣତଃ ଲୋକମାନେ ବର୍ଷାଦିନ ବ୍ୟତୀତ ଅନ୍ୟ ଦିନଗୁଡ଼ିକରେ ଛତା ନେଇ ନଥାନ୍ତି । ଫଳରେ ହଠାତ୍ ବର୍ଷା ହେଲେ ସେମାନେ ଅନେକ ଅସୁବିଧାର ସମ୍ମୁଖୀନ ହୋଇଥାନ୍ତି ।

ଏହି ଅଦିନ ବର୍ଷା ହେବାର କାରଣ ହେଲା ଜଙ୍ଗଲ ନଷ୍ଟ । ଆଜିକାଲି ଲୋକମାନେ ବିଭିନ୍ନ କାରଣରୁ ଗଛ ବା ଜଙ୍ଗଲ ନଷ୍ଟ କରିବାରେ ଲାଗିଛନ୍ତି ଯାହାଦ୍ୱାରା ଅଦିନରେ ବର୍ଷା ହେଉଛି ।

କଥାରେ ଅଛି “ଜଳ ବିହୁନେ ସୃଷ୍ଟି ନାଶ” । ତେଣୁ ଆମେ ଗଛ ଲଗାଇ ଜଙ୍ଗଲ ସୃଷ୍ଟି କରି ଅଦିନ ବର୍ଷାକୁ ରୋକିବାକୁ ପଡ଼ିବ । □□□

ରବି କ୍ରିଶ୍ନାମେ
ଦଶମ ଶ୍ରେଣୀ
ସରକାରୀ ଉଚ୍ଚ ବିଦ୍ୟାଳୟ, ବାସୁଣୀପୁଟ, କୋରାପୁଟ



ଅଦିନ ବରଷା

ଅବିଭକ୍ତ କୋରାପୁଟ ଜିଲ୍ଲାର ମୁଖ୍ୟ ନଦୀ କୋଲାବ ନଦୀ । ଏହା କୋରାପୁଟ ସହରର ପାର୍ଶ୍ୱବର୍ତ୍ତୀ ଗ୍ରାମଗୁଡ଼ିକ ମଧ୍ୟ ଦେଇ ଗତି କରିଛି । ମୌସୁମୀ ବର୍ଷା ହେଉ କିମ୍ବା ଅଦିନ ବର୍ଷା ଯୋଗୁଁ ଏହି ନଦୀରେ ସବୁ ସମୟରେ ପାଣି ଭରି ହୋଇ ରହେ । ବର୍ଷା ସମୟରେ ନଦୀ ଜଳ ଉଚ୍ଛୁଳି ପଡ଼େ । ସେହି କୋଲାବ ନଦୀରେ ନିର୍ମାଣ କରାଯାଇଛି ଏକ ବୃହତ ତ୍ୟାମ୍ । ସେଇଥିରୁ ଜଳସେଚନ ଓ ବିଦ୍ୟୁତ୍ ଉତ୍ପାଦନ କରାଯାଇଛି । ଏହି କୋଲାବର ଜଳ ସେଚନରେ ଅନେକ ଗ୍ରାମ ଶସ୍ୟ ଶ୍ୟାମଳା ହୋଇ ଭରି ଉଠିଛି ।

ଏକ ବର୍ଷ ଶୀତ ଋତୁ ସମୟରେ ସେହି ନଦୀ ପ୍ରବାହିତ ହେଉଥିବା ଉପର ମୁଣ୍ଡରେ ଲାଗି ରହିଲା ଅଦିନ ବର୍ଷା । ଅନେକ ଦିନ ବର୍ଷା ଲାଗି ରହିଲା ଓ ବର୍ଷା କମିବାର ନାମ ମଧ୍ୟ ନେଲା ନାହିଁ । ସେହି ଅଞ୍ଚଳରେ ରହିଥିବା ଗ୍ରାମର ଲୋକମାନେ ବିଚଳିତ ହୋଇପଡ଼ିଲେ । ସବୁଯାକ ଶସ୍ୟ ଜଳରେ ଢୁବି ଗଲା । ଅତ୍ୟଧିକ ବର୍ଷା ହେତୁରୁ ଗ୍ରାମଗୁଡ଼ିକ ବର୍ଷା ଜଳରେ ବିଧସ୍ତ ହୋଇଯାଇଥିଲା । ଅତ୍ୟଧିକ ଦୁଃଖର ବିଷୟ ଯେ ଅତ୍ୟଧିକ ବର୍ଷା ହେତୁ କୋଲାବ ତ୍ୟାମ ଜଳରେ ପୂର୍ଣ୍ଣ ହୋଇ ଉଚ୍ଛୁଳି ପଡ଼ିଲା । ଅଧିକ ଜଳ ଫଳରେ ତ୍ୟାମ ଭାଙ୍ଗି ଯାଇ ଅନେକ ଗ୍ରାମ ମଧ୍ୟକୁ ଜଳ ପ୍ରବେଶ କରି ଆସିଲା । ବାକି ରହିଥିବା ଯେତେଗୁଡ଼ିଏ ଗୁଷ୍ଠ ଜମି ସେ ସବୁ ଜଳରେ ବୁଡ଼ି ଖରାପ ହୋଇଯାଇଥିଲା । କୋଲାବ ତ୍ୟାମର ପାର୍ଶ୍ୱର ରହିଥିବା ଏକ ଗ୍ରାମ ନାମ ହେଉଛି

ଅରବିନ୍ଦ ନଗର । ଏହି ଗ୍ରାମଟି ତାହାର ପାଖରେ ରହିଥିବା ହେତୁ ଜଳ ଗ୍ରାମ ଭିତରକୁ ପ୍ରବେଶ କଲା । ତେଣୁ ସମସ୍ତେ ବିକଳରେ ପାହାଡ଼କୁ ଧାଇଁଲେ । ସେହି ଗ୍ରାମରେ ରହିଥିଲେ ଏକ ଦୁଃଖୀ ପରିବାର । ସେମାନେ ସବୁ ଗ୍ରାମରେ ବୁଲି ବୁଲି ଭିକ୍ଷା ମାଗୁ ଥିଲେ । ବଞ୍ଚିବା ନିମନ୍ତେ ସେମାନଙ୍କର ଏକ ମାତ୍ର ପନ୍ଥା ରହିଥିଲା ତାହା । ସେହି ପରିବାରର ମୁଖ୍ୟ ଥିଲେ ଶ୍ୟାମ ପୁନ୍ଦର । ସେ ତାଙ୍କ ଦୁଇ ପିଲା ଓ ସ୍ତ୍ରୀଙ୍କ ସହିତ ଭିକ ମାଗି ଚଳିଯାଇଥିଲେ । ତାଙ୍କ ପାଖରେ ରହିବା ପାଇଁ ଥିଲା ଏକ କ୍ଷୁଦ୍ର କୁଟୀର । କିନ୍ତୁ ସନ୍ତାପର ବିଷୟ, ସେହି କୁଟୀରଟି ଭାଙ୍ଗି ଯାଇଥିଲା । ଦୁଃଖରେ ସହିତ ସେମାନେ ଗ୍ରାମବାସୀଙ୍କ ସହିତ ଚାଲିଲେ ପାହାଡ଼ ଉପରକୁ । ସେମାନଙ୍କର ପିନ୍ଧିବା ନିମନ୍ତେ ବସ୍ତ୍ର ନାହିଁ ରହିବା ପାଇଁ ଘର ନାହିଁ । ପୁଣି ଶୀତ ଋତୁ ସମୟରେ ଯେହେତୁ କୋରାପୁଟ ଜିଲ୍ଲାର ଅତ୍ୟଧିକ ଥଣ୍ଡା ସେମାନେ ବିକଳରେ କିଛି ଦିନ ଅତିବାହିତ କଲେ । ଶେଷରେ ସେମାନେ ଗ୍ରାମବାସୀଙ୍କ ସହିତ ସହରରେ ପହଞ୍ଚିଲେ ଓ ଯୋଗାଣ ବିଭାଗ ଅଧିକାରୀଙ୍କ କାର୍ଯ୍ୟାଳୟକୁ ଗଲେ । ସେଠାକାର ଅଧିକାରୀ ସେହି ଗ୍ରାମର ଦୁଃଖ ବୁଝି ପାରି ସେମାନଙ୍କୁ ସାହାଯ୍ୟ କରିବା ନିମନ୍ତେ ରାଜି ହୋଇ କିଛି ବସ୍ତ୍ର, ଖାଦ୍ୟ ଓ କୁଟୀର ନିମନ୍ତେ କିଛି ପଇସା ଦେଲେ । ତା'ପରେ ସେମାନେ ନିଜ ଗ୍ରାମକୁ ଫେରି ଆରମ୍ଭ କଲେ ସେମାନଙ୍କର କୁଟୀର ନିର୍ମାଣ କାର୍ଯ୍ୟ । □□□

ପ୍ରକାଶ ଚେଟ୍ଟି

ଦଶମ ଶ୍ରେଣୀ

ସରକାରୀ ଉଚ୍ଚ ବିଦ୍ୟାଳୟ, ସୁନାବେଡ଼ା, କୋରାପୁଟ

